

就職みらい研究所

2015年9月28日
株式会社 リクルート キャリア

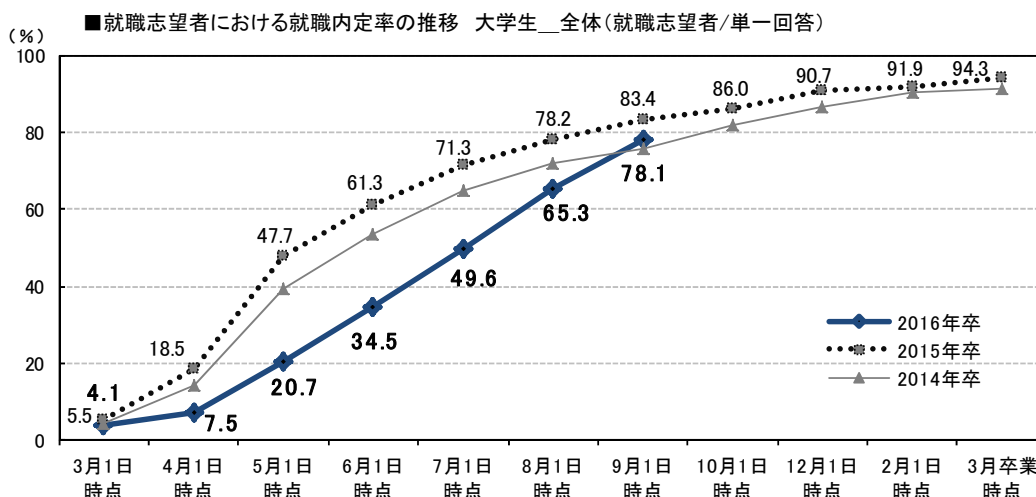
「2015年9月1日時点 就職内定状況（2016年卒）」【確報版】
—【「就職活動・内定状況」と「就職活動に対する心情」について】—

株式会社リクルートキャリア(本社:東京都千代田区、代表取締役社長:柳川 昌紀)のよりよい就職・採用の在り方を追究するための研究機関・就職みらい研究所(所長:岡崎 仁美)は、リクルート就職活動モニターの大学生・大学院生を対象に「就職プロセス調査」を実施いたしました。
 このたび調査結果がまとまりましたので、一部を抜粋してご報告申し上げます。

I) 「就職活動・内定状況」について

9月1日時点での大学生の就職内定率（※）は78.1%
前年同月の83.4%に比べて5.3ポイント低い

- 9月1日時点での就職志望者のうち、就職活動実施率は37.5%で、8月1日時点の68.7%と比べて、31.2ポイント低かった。また、前年同月の20.9%と比べて、16.6ポイント高かった。
- 9月1日時点での就職志望者のうち、就職内定率は78.1%で、8月1日時点の65.3%と比べて、12.8ポイント高かった。また、前年同月の83.4%と比べて5.3ポイント低かった。



※3ページの「各率の算出方法」および「用語の定義」を参照

II) 「就職活動に対する心情」について

8月の「就職活動」に対する気持ちの「高まり度」は「4.89」。
—前月より0.37ポイントの減少—

- 9月1日時点での就職志望者に対して、「就職活動」に対する気持ちの高まり度を「0」から「10」の11段階で聞いたところ、「0」が17.0%で最も多い。平均値は「4.89」で前月より0.37ポイント減少。

「就職活動」に対する心情の天気模様は、8月の現状・9月の見通しともに「晴れ」が多い

- 9月1日時点での就職志望者の「就職活動」に対する心情を天気であらわすと、8月は「晴れ」が30.1%と最も多く、次いで「快晴」が22.4%となっている。
- 9月の「就職活動」に対する心情の見通しは、「晴れ」が30.0%と最も多く、次いで「快晴」が27.9%となった。

【本件に関するお問い合わせ先】
 株式会社リクルートキャリア 広報部 社外広報グループ宛
 Mail: kouho@waku-2.com

【目次】

調査概要・・・・・・・・・・	2	1) 就職活動実施状況および就職内定（内々定）の状況（9月1日時点）・・	4
就職志望者から見た内定状況の構図・・	3	「就職内定（内々定）率」の詳細データ・・・・・・・・	5
各率の算出方法、用語の定義・・	3	2) 就職内定取得・未取得者から見た就職活動実施状況（9月1日時点）・・	6
		3) 内定（内々定）取得社数、辞退社数（9月1日時点）・・・・・・・・	7
		4) 内定企業の入社意向、内定取得の見通し（9月1日時点）・・・・・・・・	8
		5) 「就職活動」に対する気持ちの高まり度（8月）【自分自身】・・	9
		6) 「就職活動」および「就職」に対する心情の天気模様・・・・・・・・	10
		「就職活動」現状と見通し、「就職」現状に対する	
		心情の天気模様の推移・・・・・・・・	11
		7) 8月前半・後半の内定（内々定）状況、内定先企業の業種、	
		従業員規模、入社意向・・・・・・・・	12
		8) 自身の意思に反した就職活動終了の要求や、	
		就職活動の妨げになる拘束について・・	13
		【参考データ】大学院生の就職活動状況および内定状況のデータ・・・・・・・・	14

【調査概要】

調査目的：大学生・大学院生における就職活動の実態を把握する

調査方法：インターネット調査

集計方法：大学生については、性別、専攻、所属大学の設置主体をもとに、実際の母集団の構成比に近づけるよう、文部科学省「学校基本調査」の数値を参照し、**ウェイトバック集計**を行っている

【2016年卒：2016年卒9月度】

調査対象：リクナビ2016(※)会員の大学生および大学院生から、2015年1月14日～3月20日、2015年5月16日～5月30日に調査モニターを募集し、モニターに登録した2016年卒業予定の男女6,965人（うち、大学生5,823人/大学院生1,142人）

調査期間：2015年9月2日～2015年9月8日

集計対象：大学生 1,173人/大学院生461人

※リクナビ：株式会社リクルートキャリアが運営している、就職活動を支援するサイト
<http://job.rikunabi.com/2016/>

【2015年卒：2015年卒9月度】

調査対象：リクナビ2015会員の大学生および大学院生から、2013年11月4日～11月12日、2014年1月21日～1月27日に調査モニターを募集し、モニターに登録した2015年3月卒業予定の男女7,320人（うち、大学生5,969人/大学院生1,351人）

調査期間：2014年9月10日～2014年9月19日

集計対象：大学生 1,196人/大学院生 522人

【2014年卒：2014年卒9月度】

調査対象：リクナビ2014会員の大学生および大学院生から、2012年11月13日～11月21日、2013年1月16日～1月20日に調査モニターを募集し、モニターに登録した2014年3月卒業予定の男女12,897人（うち、大学生10,645人/大学院生2,252人）

調査期間：2013年9月10日～2013年9月19日

集計対象：大学生 2,025人/大学院生 861人

<モニターの抽出条件>

「卒業後の志望進路（志望する進路のすべて）」の回答状況をもとに、次の条件で対象を抽出（下記記載の②～④、⑥～⑨の項目および用語の定義については、3ページ参照）

本調査対象 = 「就職意向者（就職志望者+志望進路未決定者）」（※モニター募集時）

本調査対象については、以下を除いた

- 就職志望者のうち「②公務員」「③教員」「④医師・歯科医師・看護師」のみ選択した者
- 就職以外「⑥起業」「⑦進学(国内)」「⑧進学(留学)」「⑨その他」のみ選択した者

≪調査結果を見る際の注意点≫

- %を表示する際に小数点第2位で四捨五入しているため、%の合計が100%と一致しない場合がある
- 「前回差」「前年同月差」の単位は、「ポイント」
- 本資料での「前年」とは、「2015年卒」を示す

【就職志望者から見た内定状況の構図】

就職意向者（本調査モニター全体）

 は本資料に掲載している数値

志望進路状況

就職志望者
（Ⅰ就職志望率）

就職以外志望者

志望進路未決定者

⑥起業 ⑦進学（国内） ⑧進学（留学） ⑨その他

①民間企業 ②公務員 ③教員 ④医師・歯科医師・看護師
⑤「①～④」以外の組織・団体

就職志望者

「①～⑤」を1つ以上選択
（「⑥～⑨」のみは含まない）

就職活動状況

就職活動実施者
（Ⅱ就職活動実施率）

就職活動未実施者

就職内定状況

内定あり（内定取得者）
（Ⅲ就職内定率）

就職内定辞退状況

辞退あり（内定辞退者）
（Ⅳ就職内定辞退率）

辞退なし

内定なし（内定未取得者）

内々定・内定を確実に取得できる見通し

内々定・内定をある程度取得できる見通し

内々定・内定の取得の見通しは低い

まだ見通しは立っていない

<各率の算出方法> 【時点：「当該月1日時点」】

Ⅰ就職志望率	=	就職志望者数 ÷ 就職意向者数
Ⅱ就職活動実施率	=	就職活動実施者数 ÷ 就職志望者数
Ⅲ就職内定率	=	就職内定取得者数 ÷ 就職志望者数
Ⅳ就職内定辞退率	=	就職内定辞退者数 ÷ 就職内定取得者数

<用語の定義>

●就職意向者	=	当初（本調査モニター募集時）の志望進路が「就職」および「未決定」者
●就職志望者	=	当月、就職を志望している者
●就職活動実施者	=	当月、就職活動を実施している者
●就職内定取得者	=	当月までに内定（内々定）の取得経験のある者
●就職内定未取得者	=	当月までに内定（内々定）の取得経験がない者
●就職内定辞退者	=	当月までに内定（内々定）の辞退経験がある者
●進路確定者	=	当月、進路が確定している者
	※	進路確定率 = 進路確定者数 ÷ 就職意向者数

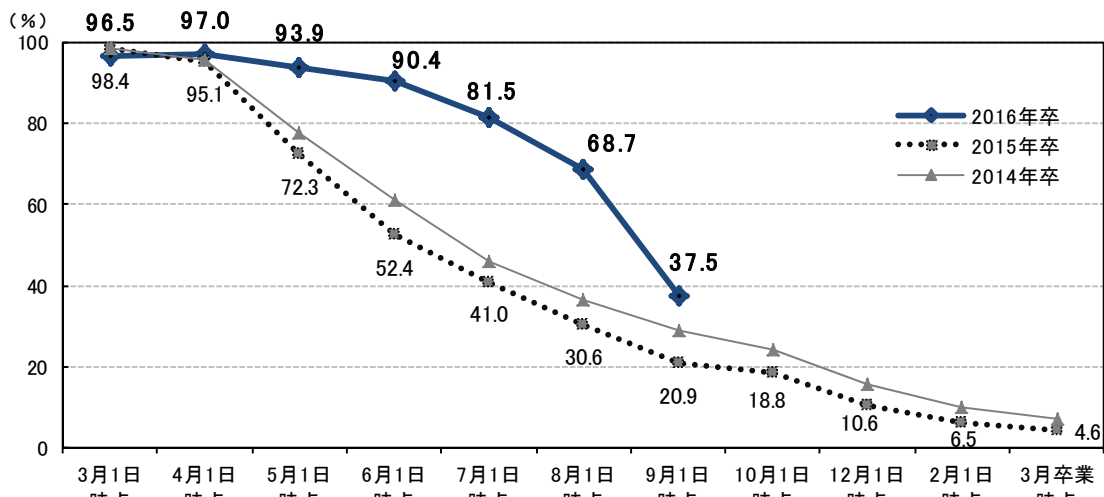
≪地域区分の内訳≫

○関東	=	東京都、千葉県、神奈川県、埼玉県、茨城県、栃木県、群馬県
○中部	=	静岡県、愛知県、岐阜県、山梨県、長野県、新潟県、富山県、石川県、福井県
○近畿	=	京都府、大阪府、兵庫県、奈良県、和歌山県、三重県、滋賀県
○その他地域・計	=	「関東」「中部」「近畿」以外の地域

1) 就職活動実施状況および就職内定（内々定）の状況（9月1日時点）

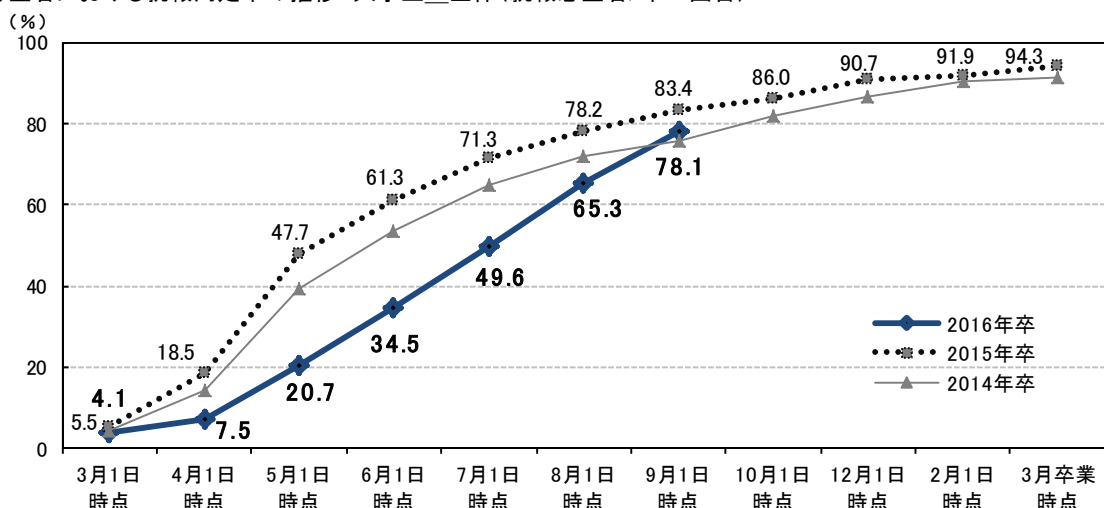
- 9月1日時点での就職志望者のうち、大学生の就職活動実施率（※）は37.5%で、8月1日時点の68.7%と比べて31.2ポイント低いが、前年同月の20.9%と比べると16.6ポイント高かった。
- 9月1日時点での就職志望者のうち、大学生の就職内定率（※）は78.1%で、8月1日時点の65.3%と比べて12.8ポイント高かったが、前年同月の83.4%と比べると5.3ポイント低かった。

■就職志望者における就職活動実施率の推移 大学生_全体(就職志望者/単一回答)



	3月1日	4月1日	5月1日	6月1日	7月1日	8月1日	9月1日	10月1日	12月1日	2月1日	3月卒業
2016年卒	96.5%	97.0%	93.9%	90.4%	81.5%	68.7%	37.5%				
2015年卒	98.4%	95.1%	72.3%	52.4%	41.0%	30.6%	20.9%	18.8%	10.6%	6.5%	4.6%
2014年卒	98.3%	95.4%	77.8%	60.9%	46.0%	36.7%	29.2%	24.3%	15.8%	10.3%	7.4%
前回差		0.5	-3.1	-3.5	-8.9	-12.8	-31.2				
前年同月差	-1.9	1.9	21.6	38.0	40.5	38.1	16.6				

■就職志望者における就職内定率の推移 大学生_全体(就職志望者/単一回答)



	3月1日	4月1日	5月1日	6月1日	7月1日	8月1日	9月1日	10月1日	12月1日	2月1日	3月卒業
2016年卒	4.1%	7.5%	20.7%	34.5%	49.6%	65.3%	78.1%				
2015年卒	5.5%	18.5%	47.7%	61.3%	71.3%	78.2%	83.4%	86.0%	90.7%	91.9%	94.3%
2014年卒	4.5%	14.4%	39.3%	53.4%	65.0%	72.0%	75.9%	81.7%	86.4%	90.2%	91.5%
前回差		3.4	13.2	13.8	15.1	15.7	12.8				
前年同月差	-1.4	-11.0	-27.0	-26.8	-21.7	-12.9	-5.3				

※「就職活動実施率」および「就職内定率」の定義は、3ページをご参照ください。

「就職内定（内々定）率」の詳細データ

<大学生_文理別・性別・地域別>

□就職内定率の推移 大学生_文理別・性別・地域別(就職志望者/単一回答)

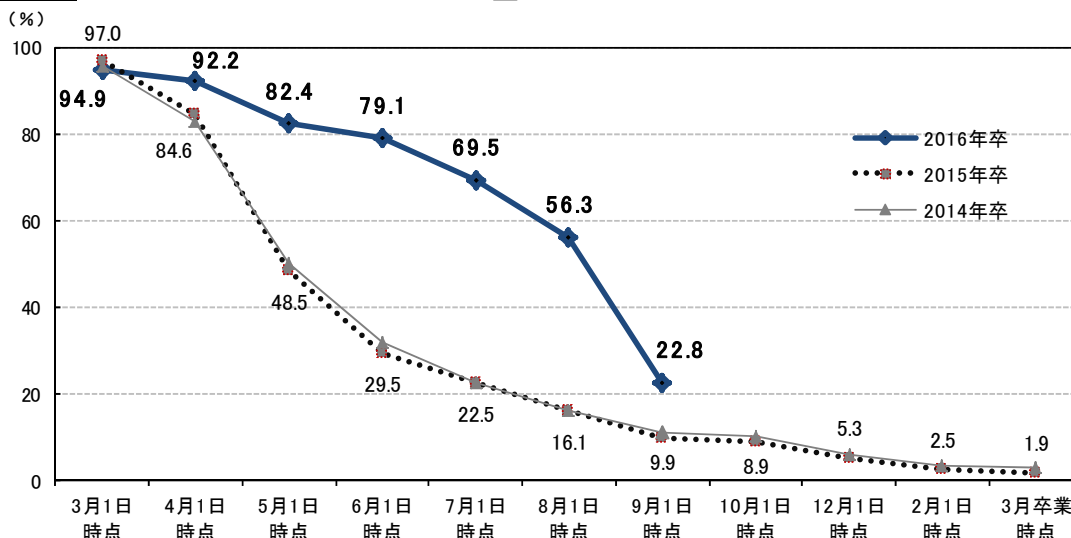
		3月1日 時点	4月1日 時点	5月1日 時点	6月1日 時点	7月1日 時点	8月1日 時点	9月1日 時点	10月1日 時点	12月1日 時点	2月1日 時点	3月卒業 時点
全体	2016年卒	4.1%	7.5%	20.7%	34.5%	49.6%	65.3%	78.1%				
	2015年卒	5.5%	18.5%	47.7%	61.3%	71.3%	78.2%	83.4%	86.0%	90.7%	91.9%	94.3%
	2014年卒	4.5%	14.4%	39.3%	53.4%	65.0%	72.0%	75.9%	81.7%	86.4%	90.2%	91.5%
	前回差		3.4	13.2	13.8	15.1	15.7	12.8				
	前年同月差	-1.4	-11.0	-27.0	-26.8	-21.7	-12.9	-5.3				
文系	2016年卒	3.9%	6.9%	19.4%	33.3%	48.3%	61.8%	77.4%				
	2015年卒	5.8%	17.6%	45.3%	57.6%	69.0%	75.5%	81.6%	84.2%	90.3%	90.9%	93.4%
	2014年卒	4.4%	13.4%	36.7%	51.0%	62.1%	69.5%	73.9%	80.3%	84.7%	88.9%	90.4%
	前回差		3.0	12.5	13.9	15.0	13.5	15.6				
	前年同月差	-1.9	-10.7	-25.9	-24.3	-20.7	-13.7	-4.2				
理系	2016年卒	4.5%	8.9%	23.7%	36.8%	52.4%	72.7%	79.5%				
	2015年卒	4.9%	20.4%	52.6%	69.2%	76.4%	84.1%	87.5%	90.1%	91.8%	94.3%	96.2%
	2014年卒	4.8%	16.7%	45.1%	58.7%	71.5%	77.5%	80.6%	85.1%	90.0%	93.4%	94.0%
	前回差		4.4	14.8	13.1	15.6	20.3	6.8				
	前年同月差	-0.4	-11.5	-28.9	-32.4	-24.0	-11.4	-8.0				
男性	2016年卒	5.6%	9.7%	22.6%	36.9%	49.5%	65.3%	76.4%				
	2015年卒	6.6%	19.5%	50.1%	62.7%	73.1%	80.6%	84.3%	86.7%	91.0%	92.0%	94.6%
	2014年卒	5.3%	15.6%	41.4%	55.8%	66.7%	72.8%	76.8%	82.9%	86.5%	90.7%	90.1%
	前回差		4.1	12.9	14.3	12.6	15.8	11.1				
	前年同月差	-1.0	-9.8	-27.5	-25.8	-23.6	-15.3	-7.9				
女性	2016年卒	2.3%	4.8%	18.4%	31.4%	49.7%	65.3%	80.1%				
	2015年卒	4.1%	17.2%	44.6%	59.6%	69.1%	75.3%	82.4%	85.2%	90.4%	91.8%	93.9%
	2014年卒	3.5%	13.0%	36.8%	50.5%	62.9%	70.9%	74.9%	80.2%	86.2%	89.6%	93.2%
	前回差		2.5	13.6	13.0	18.3	15.6	14.8				
	前年同月差	-1.8	-12.4	-26.2	-28.2	-19.4	-10.0	-2.3				
関東	2016年卒	5.4%	9.2%	26.5%	42.7%	54.1%	68.3%	82.0%				
	2015年卒	7.0%	22.7%	49.7%	60.8%	71.6%	79.4%	84.8%	85.8%	89.7%	91.2%	93.0%
	2014年卒	6.3%	16.8%	42.5%	55.3%	65.4%	73.2%	75.7%	81.8%	86.0%	87.8%	91.1%
	前回差		3.8	17.3	16.2	11.4	14.2	13.7				
	前年同月差	-1.6	-13.5	-23.2	-18.1	-17.5	-11.1	-2.8				
中部	2016年卒	2.8%	5.0%	16.4%	34.0%	46.7%	66.3%	75.0%				
	2015年卒	3.7%	14.8%	47.6%	61.8%	73.6%	75.4%	81.3%	86.9%	93.1%	94.2%	95.5%
	2014年卒	3.3%	12.7%	36.7%	48.8%	65.9%	73.1%	77.5%	83.2%	86.4%	95.9%	93.0%
	前回差		2.2	11.4	17.6	12.7	19.6	8.7				
	前年同月差	-0.9	-9.8	-31.2	-27.8	-26.9	-9.1	-6.3				
近畿	2016年卒	4.0%	10.1%	17.2%	26.0%	46.5%	63.2%	75.6%				
	2015年卒	4.7%	17.4%	47.4%	63.4%	70.7%	79.3%	82.9%	86.0%	91.1%	92.2%	94.7%
	2014年卒	2.8%	14.2%	40.5%	54.9%	63.5%	68.7%	74.2%	82.0%	85.8%	89.7%	92.3%
	前回差		6.1	7.1	8.8	20.5	16.7	12.4				
	前年同月差	-0.7	-7.3	-30.2	-37.4	-24.2	-16.1	-7.3				
その他地域計	2016年卒	2.5%	2.9%	16.7%	29.0%	46.3%	61.4%	75.4%				
	2015年卒	4.5%	13.4%	44.1%	59.7%	70.1%	76.5%	82.7%	85.8%	91.0%	91.6%	95.6%
	2014年卒	3.8%	11.0%	33.6%	51.4%	65.3%	72.1%	77.2%	80.2%	87.9%	91.3%	90.2%
	前回差		0.4	13.8	12.3	17.3	15.1	14.0				
	前年同月差	-2.0	-10.5	-27.4	-30.7	-23.8	-15.1	-7.3				

※地域区分の内訳は、3ページ参照

2) 就職内定取得・未取得者から見た就職活動実施状況（9月1日時点）

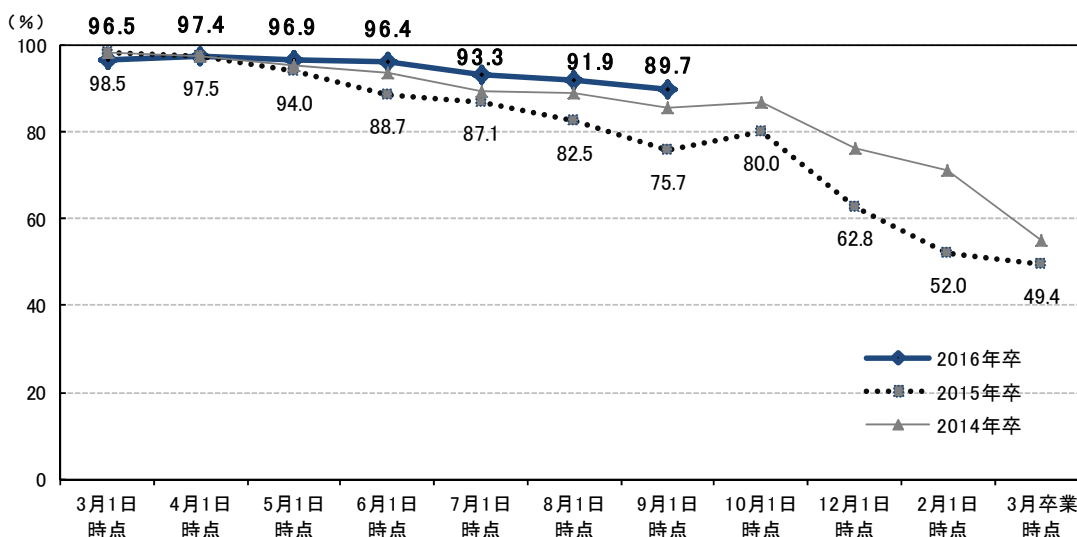
- 9月1日時点での就職志望者のうち、大学生の就職内定（内々定）取得者の就職活動実施率は22.8%で、8月1日時点の56.3%と比べて33.5ポイント低いが、前年同月の9.9%と比べると12.9ポイント高かった。
- 9月1日時点での就職志望者のうち、大学生の就職内定（内々定）未取得者の就職活動実施率は89.7%で、8月1日時点の91.9%と比べて2.2ポイント低いが、前年同月の75.7%と比べると14.0ポイント高かった。

■就職内定取得者における就職活動実施率の推移 大学生_全体(就職志望者・内定取得者/単一回答)



	3月1日	4月1日	5月1日	6月1日	7月1日	8月1日	9月1日	10月1日	12月1日	2月1日	3月卒業
2016年卒	94.9%	92.2%	82.4%	79.1%	69.5%	56.3%	22.8%				
2015年卒	97.0%	84.6%	48.5%	29.5%	22.5%	16.1%	9.9%	8.9%	5.3%	2.5%	1.9%
2014年卒	95.5%	83.0%	50.4%	32.1%	22.5%	16.3%	11.2%	10.3%	6.2%	3.7%	2.9%
前回差		-2.7	-9.8	-3.3	-9.6	-13.2	-33.5				
前年同月差	-2.1	7.6	33.9	49.6	47.0	40.2	12.9				

■就職内定未取得者における就職活動実施率の推移 大学生_全体(就職志望者・内定未取得者/単一回答)



	3月1日	4月1日	5月1日	6月1日	7月1日	8月1日	9月1日	10月1日	12月1日	2月1日	3月卒業
2016年卒	96.5%	97.4%	96.9%	96.4%	93.3%	91.9%	89.7%				
2015年卒	98.5%	97.5%	94.0%	88.7%	87.1%	82.5%	75.7%	80.0%	62.8%	52.0%	49.4%
2014年卒	98.5%	97.5%	95.6%	93.9%	89.5%	89.2%	85.8%	87.1%	76.5%	71.3%	55.1%
前回差		0.9	-0.5	-0.5	-3.1	-1.4	-2.2				
前年同月差	-2.0	-0.1	2.9	7.7	6.2	9.4	14.0				

3) 内定（内々定）取得社数、辞退社数（9月1日時点）

- 9月1日時点での就職志望者のうち、大学生の内定取得社数の平均は2.22社で、8月1日時点の2.06社と比べて0.16社高かった。
- 9月1日時点での就職志望者のうち、大学生の内定辞退率は56.7%。

■就職内定取得者における内定取得社数 大学生__全体(就職志望者・内定取得者/実数回答)

□9月1日時点

		平均	1社	2社以上	2社	3社以上
全体	2016年卒	2.22社	40.7%	59.3%	28.6%	30.7%
	2015年卒					
	2014年卒					
	前回差	0.16社	-4.4	4.4	1.4	2.9
	前年同月差					

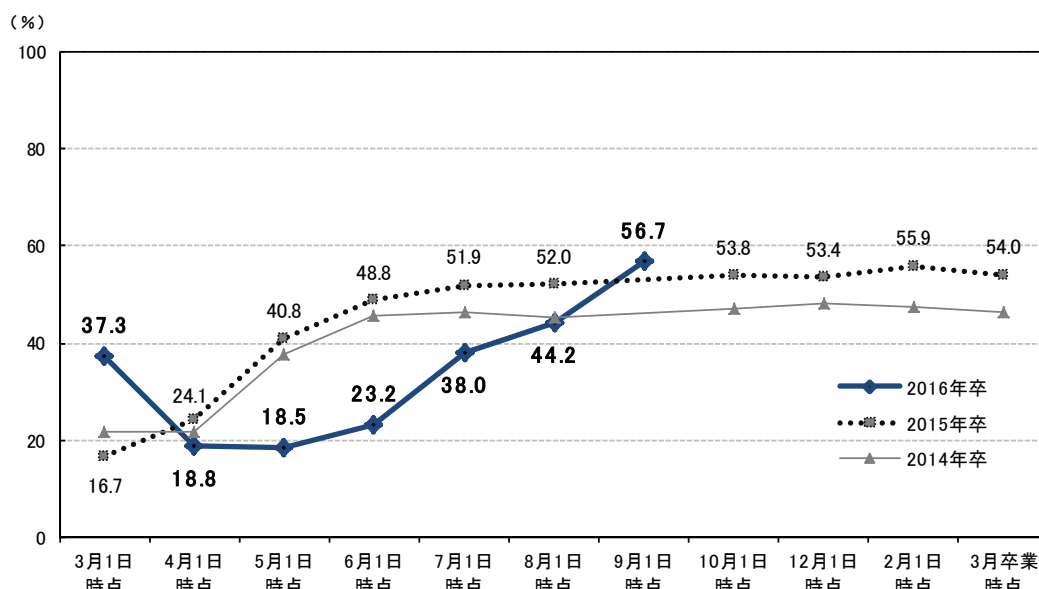
□8月1日時点

		平均	1社	2社以上	2社	3社以上
全体	2016年卒	2.06社	45.1%	54.9%	27.2%	27.8%
	2015年卒	1.97社	48.3%	51.7%	26.3%	25.4%
	2014年卒	1.89社	54.2%	45.8%	22.7%	23.1%
	前回差	0.17社	-5.3	5.3	1.0	4.3
	前年同月差	0.09社	-3.2	3.2	0.9	2.4

■就職内定取得者における平均内定取得社数 大学生__全体(就職志望者・内定取得者/実数回答)

		3月1日 時点	4月1日 時点	5月1日 時点	6月1日 時点	7月1日 時点	8月1日 時点	9月1日 時点	10月1日 時点	12月1日 時点	2月1日 時点	3月卒業 時点
全体	2016年卒	1.21社	1.15社	1.43社	1.61社	1.89社	2.06社	2.22社				
	2015年卒	1.24社	1.54社	1.79社	1.91社	1.95社	1.97社		1.96社	1.98社	2.01社	1.97社
	2014年卒	1.34社	1.57社	1.89社	1.95社	1.96社	1.89社		1.84社	1.91社	1.85社	1.85社
	前回差		-0.06	0.28	0.18	0.28	0.17	0.16				
	前年同月差	-0.03	-0.39	-0.36	-0.30	-0.06	0.09					

■就職内定取得者における内定辞退率 大学生__全体(就職志望者・内定取得者/単一回答)

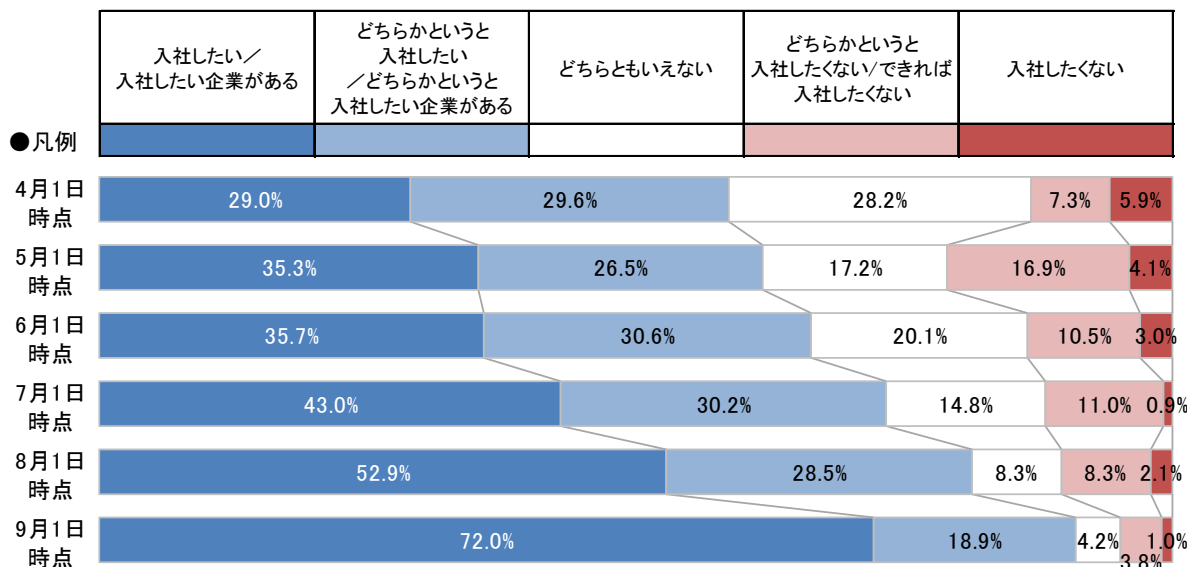


		3月1日 時点	4月1日 時点	5月1日 時点	6月1日 時点	7月1日 時点	8月1日 時点	9月1日 時点	10月1日 時点	12月1日 時点	2月1日 時点	3月卒業 時点
全体	2016年卒	37.3%	18.8%	18.5%	23.2%	38.0%	44.2%	56.7%				
	2015年卒	16.7%	24.1%	40.8%	48.8%	51.9%	52.0%		53.8%	53.4%	55.9%	54.0%
	2014年卒	21.7%	21.7%	37.8%	45.7%	46.4%	45.2%		47.1%	48.3%	47.5%	46.5%
	前回差		-18.5	-0.3	4.7	14.8	6.2	12.5				
	前年同月差	20.6	-5.3	-22.3	-25.6	-13.9	-7.8					

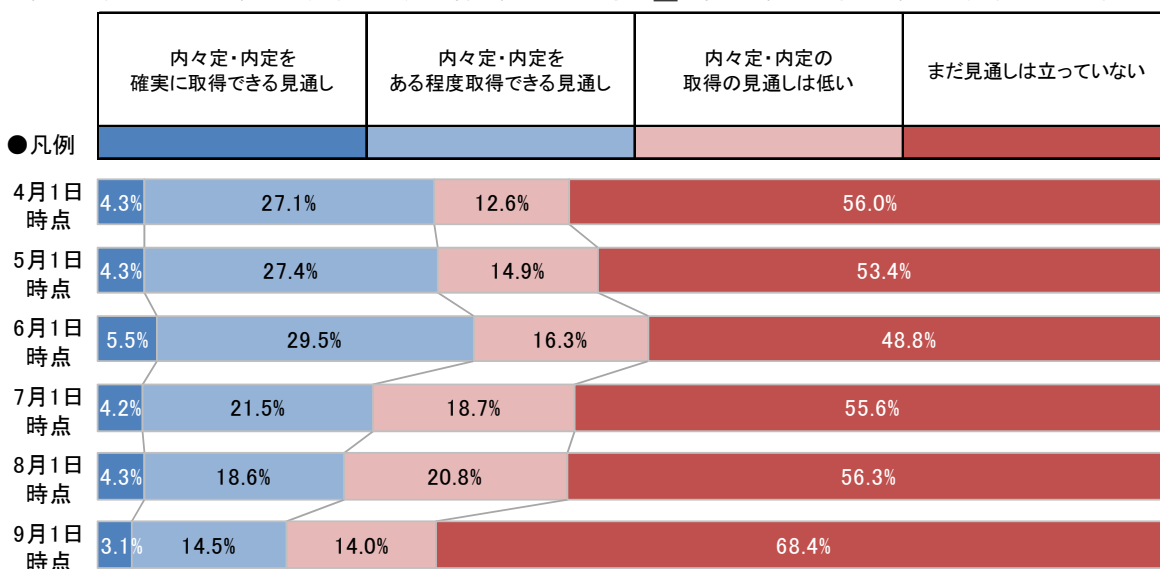
4) 内定企業の入社意向、内定取得の見通し（9月1日時点）

- 9月1日時点での内定取得者のうち、1社以上の内定保有者に内定企業の入社意向を聞いたところ、「入社したい／入社したい企業がある」が72.0%で最も多く、8月1日時点の52.9%と比べて、19.1ポイント高かった。
- 9月1日時点での就職志望者のうち、就職未内定者に対して今後の内々定・内定取得の見通しを聞いたところ、「まだ見通しは立っていない」が68.4%で最も多く、8月1日時点の56.3%と比べて、12.1ポイント高かった。

■内定企業の入社意向 大学生__全体(就職志望者・1社以上内定保有者/単一回答)



■就職志望者における就職未内定者の内定取得の見通し 大学生__全体(就職志望者・就職未内定者/単一回答)



※「就職内定率」の定義は、3ページをご参照ください。

5) 「就職活動」に対する気持ちの高まり度（8月）【自分自身】

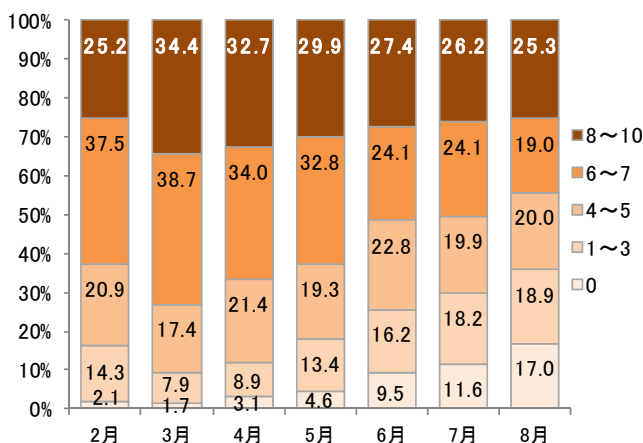
- 9月1日時点での就職志望者に対して、「就職活動」に対する気持ちの高まり度を「0」から「10」の11段階で聞いたところ、最も多いのは「0」17.0%で、次いで「5」13.2%だった。
- 平均値は「4.89」で、前月より0.37ポイント低くなった。

■「就職活動」に対する気持ちの高まり度(8月)【自分自身】 大学生_全体(就職志望者/単一回答)

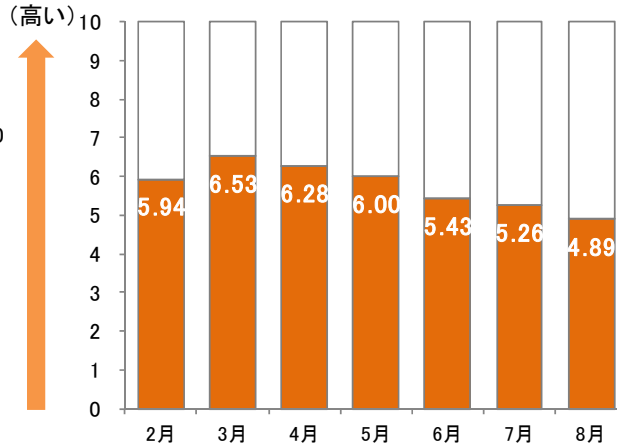
□【自分自身】(「0」～「10」の11段階)

	0	1	2	3	4	5	6	7	8	9	10	平均値
8月	17.0%	4.8%	6.7%	7.4%	6.8%	13.2%	7.0%	12.0%	9.1%	4.2%	12.0%	4.89
7月	11.6%	3.6%	6.4%	8.2%	6.8%	13.1%	11.2%	12.9%	10.4%	6.0%	9.8%	5.26
前回差	5.4	1.2	0.3	-0.8	0.0	0.1	-4.2	-0.9	-1.3	-1.8	2.2	-0.37

□【自分自身】の高まりの5分類の推移



□【自分自身】の平均の推移



<「気持ちの高まり度」を選んだ理由(自由回答)> ※コメント内の(「」)は、「高まり度」

【高まり度が「7」以上を選んだ学生】

- 面接等を受けるごとに自分が何をしたいのか、本当にこの企業に入りたいかななどの具体的なものになっていったから。(「10」)
- 第一志望の官公庁の最終試験があったので。(「10」)
- 志望している企業がいよいよ面接を始めていくという時期だったため、ここで終わらせて満足できる結果にするために人生で1番頑張る気持ちで臨んだ。(「10」)
- 一次試験をクリアし、次のステップへ進める機会が複数回あったため、気持ちがより一層引き締まったから。(「9」)
- 8月に入り本命の企業の選考が始まったことにより、「よし、やるぞ!」という気持ちで挑んでいたため気持ちはかなり高まっていました。(「9」)
- 8月中旬に志望している業界の面接が立て続けに入っていたので、不安な気持ちといかに自分自身を企業にアピールしていくのかという集大成の気持ちが大きかったから。(「8」)
- 6月7月中に少し中だるみしてしまったので、もう一度気合を入れ直して取り組んだから。(「8」)
- 8月上旬は、毎日のように選考があったため。(「7」)
- 官庁訪問があり、国家公務員一般職試験が正念場となり気を引き締めた。(「7」)
- だんだん持ち駒が減ってきて、8月の中旬頃は就職活動に対する気持ちが下がった。だけど、8月の終わり頃になって気持ちを入れ直し、またエントリーを増やした。(「7」)

【高まり度が「3」以下を選んだ学生】

- 本命の業界の選考が始まったが、思うようにいかなかったから。(「3」)
- 半年かけて準備した第一志望の企業が不合格になり、やる気がなくなったため。(「3」)
- エントリーシートを提出したり、選考の結果を待っていたりしていた企業から軒並み連絡がなく(落選し)、自分の進路選択肢が一気に狭まったため。また、それによって自分の就職活動が終わる見通しが一層立たなくなり、不安が増大したため。(「3」)
- お盆休み中、就活を休んだのを機にモチベーションが低くなった。(「2」)
- 面接が通らないことが多く落ち込んだ。(「2」)
- ほぼ7月中に就職先は決定していたので、8月中に気持ちが高まるということは無かった。(「2」)
- 第一志望の企業の面接で失敗してしまったから。(「1」)
- 半年間ずっと絶え間なく続けていたが、成果が一向にあらわれないため。(「0」)

6) 「就職活動」および「就職」に対する心情の天気模様

- 9月1日時点での就職志望者の「就職活動」に対する心情を天気であらわすと、8月は「晴れ」が30.1%と最も多く、次いで「快晴」が22.4%となった。
- 9月の「就職活動」に対する心情の天気見通しは、「晴れ」が30.0%と最も多く、次いで「快晴」が27.9%となった。
- 「就職活動」と同様に、「就職」に対する気持ちを天気であらわすと、8月は「晴れ」が29.0%と最も多かった。

■「就職活動」に対する心情の天気模様_8月の現状および9月の見通し 大学生_全体(就職志望者/単一回答)

	快晴	晴れ	薄日	曇り	小雨	大雨
8月現状	22.4%	30.1%	18.0%	14.6%	7.2%	7.8%
9月見通し	27.9%	30.0%	18.5%	12.1%	4.6%	7.0%

<「就職活動」の総合天気>

8月現状	9月見通し

※『総合天気』については、「就職活動」または、「就職」に対する天気をもとに、加重平均を算出。その数値をもとに天気を判断している。

■「就職」に対する心情の天気模様_8月の現状 大学生_全体(就職志望者/単一回答)

	快晴	晴れ	薄日	曇り	小雨	大雨
8月現状	20.9%	29.0%	21.0%	14.4%	6.6%	8.2%

<「就職」の総合天気>

8月現状

<9月の天気を選んだ理由(自由回答)>

※コメント内の()は、「8月」→「9月」のそれぞれ天気

【天気が8月よりも良くなっている学生】

- 内定式に参加し、同期となる人たちとの交流ができるため。(「晴れ」→「快晴」)
- この時点でおそらく就職活動は終えているはずなので、その企業で頑張ろうと前向きな考えになっていると思う。(「薄日」→「晴れ」)
- 10月になれば、エントリーしたすべての企業の選考結果が出るので、少しは気持ち的に楽になるかなと思います。(「小雨」→「薄日」)
- 9月中に選考の結果が出る企業が複数あるため、無事に内々定を貰いたいという希望をこめて。(「曇り」→「薄日」)
- 内定をもらっていたい、という期待を込めて。(「小雨」→「薄日」)
- 只今最終面接の結果を待っている企業さんから内定をいただき、無事に内定式にお呼ばれしていただきたいと思います。(「薄日」→「快晴」)
- 納得のいく就職先に決まりましたが、内定辞退などを含めると辛いこともあったので、総じての気持ちは「晴れ」でした。10月1日には、辛かったことも含めて納得のいく企業に縁があったことを幸せに思えると思うので「快晴」にしました。(「晴れ」→「快晴」)
- 今複数の企業から内定をもらっているが10月になったら内定辞退も終えて本当に人生の方向性もハッキリするのがわかるため。(「晴れ」→「快晴」)

【天気が8月よりも悪くなっている学生】

- 第一志望落ちた。(「小雨」→「大雨」)
- 内定ひとつもなし。本格的にヤバくなっている。という状況が容易に想像できる。(「小雨」→「大雨」)
- 卒業研究に取り組む必要があるため、十分に就活を出来る時間が減ると思う。(「曇り」→「小雨」)
- ほとんどの会社で内定式が開かれ、採用もなくなると思う。(「快晴」→「大雨」)
- まだまだ先の見えず、油断できない状況だから。(「薄日」→「曇り」)
- 研修についていけるか、内定者同士仲良くやっていけるかが分からないため。(「薄日」→「曇り」)
- 内定が決まっている企業に返事を出し、就職活動を終えなければならず、この先魅力的な企業を見つけても、選考を受けられないため。(「晴れ」→「小雨」)
- 内定式があるため、参加することで入社後の具体的なイメージを持つとともに不安も抱くだろうと思うから。(「快晴」→「晴れ」)
- 国家試験が控えており、その資格での就職が決まっているため。(「快晴」→「薄日」)

「就職活動」現状と見通し、「就職」現状に対する心情の天気模様の推移

□「就職活動」に対する心情の天気模様 大学生_全体(就職志望者/単一回答)

<現状>

	快晴	晴れ	薄日	曇り	小雨	大雨
2月現状	3.1%	15.7%	31.7%	32.7%	10.0%	6.8%
3月現状	3.0%	16.5%	33.6%	30.7%	9.2%	6.9%
4月現状	6.3%	20.0%	30.4%	25.4%	9.1%	8.8%
5月現状	7.3%	20.6%	28.9%	22.3%	12.2%	8.7%
6月現状	9.7%	23.7%	25.6%	18.1%	11.4%	11.5%
7月現状	17.0%	26.0%	21.4%	17.8%	7.4%	10.4%
8月現状	22.4%	30.1%	18.0%	14.6%	7.2%	7.8%

<「総合天気」現状>

2月	3月	4月	5月	6月	7月	8月

<見通し>

	快晴	晴れ	薄日	曇り	小雨	大雨
3月見通し	5.8%	20.5%	32.2%	25.1%	9.0%	7.5%
4月見通し	6.1%	22.4%	33.6%	23.8%	7.4%	6.8%
5月見通し	9.1%	23.0%	32.3%	20.2%	7.9%	7.5%
6月見通し	13.1%	26.1%	25.0%	18.8%	7.4%	9.5%
7月見通し	16.6%	27.0%	21.9%	17.2%	5.3%	11.9%
8月見通し	25.2%	27.0%	18.9%	14.6%	4.3%	9.9%
9月見通し	27.9%	30.0%	18.5%	12.1%	4.6%	7.0%

<「総合天気」見通し>

3月	4月	5月	6月	7月	8月	9月

□「就職」に対する心情の天気模様 大学生_全体
(就職志望者/単一回答)

	快晴	晴れ	薄日	曇り	小雨	大雨
2月現状	5.5%	21.3%	27.1%	29.8%	10.0%	6.4%
3月現状	6.8%	19.6%	31.5%	26.1%	9.4%	6.7%
4月現状	7.5%	22.2%	28.1%	26.8%	7.4%	8.0%
5月現状	9.8%	22.2%	26.3%	22.8%	9.2%	9.7%
6月現状	11.6%	22.1%	25.0%	19.4%	10.0%	12.0%
7月現状	15.0%	25.8%	22.6%	18.2%	7.6%	10.8%
8月現状	20.9%	29.0%	21.0%	14.4%	6.6%	8.2%

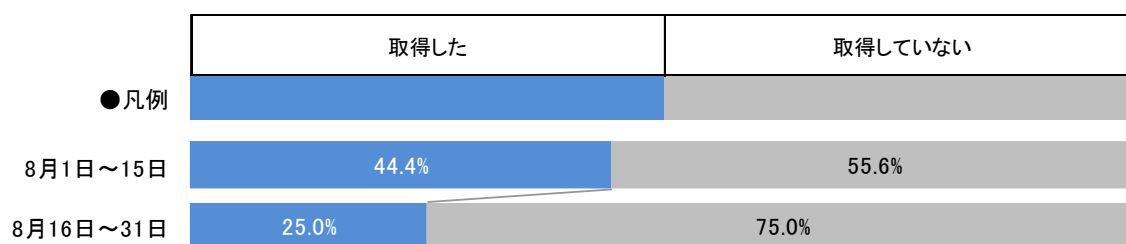
<「総合天気」>

2月	3月	4月	5月	6月	7月	8月

7) 8月前半・後半の内定（内々定）状況、内定先企業の業種、従業員規模、入社意向

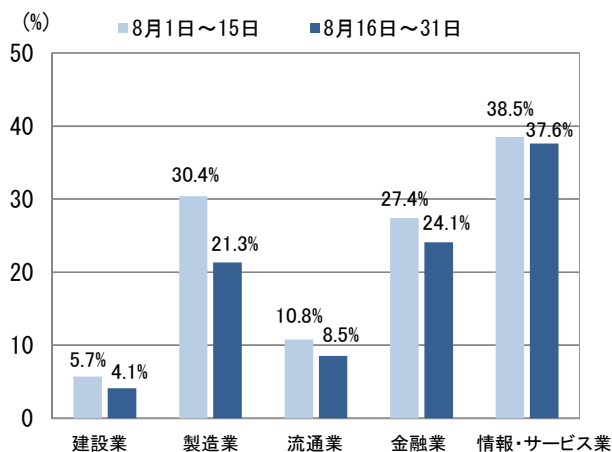
- 内定取得者のうち、8月1日～15日の間の内定取得者は44.4%、8月16日～31日の間の内定取得者は25.0%であった。
- 8月16日～8月31日の間に大学生が取得した内定先企業の業種は、「情報・サービス業」が37.6%で最も多く、次いで「金融業」の24.1%であった。
- 8月16日～8月31日の間に大学生が取得した内定先企業の従業員規模は、「300～999人」が32.6%で最も多く、次いで「1000～4999人」の32.0%であった。
- 8月16日～8月31日の間の内定取得者に入社意向を聞いたところ、「入社したい／入社したい企業がある」が59.9%で最も高かった。

■9月1日時点の内定取得者のうち、8月1日～15日および8月16日～31日における内定取得有無
大学生_全体(就職志望者/単一回答)

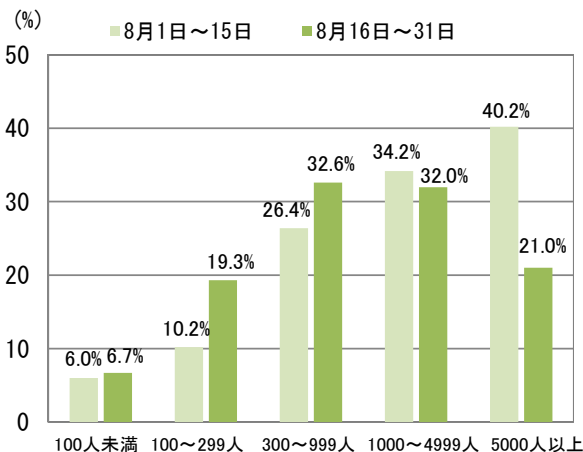


■ 8月1日～15日および8月16日～31日における内定取得先企業の業種、従業員規模
大学生_全体(就職志望者・内定取得者/複数回答)

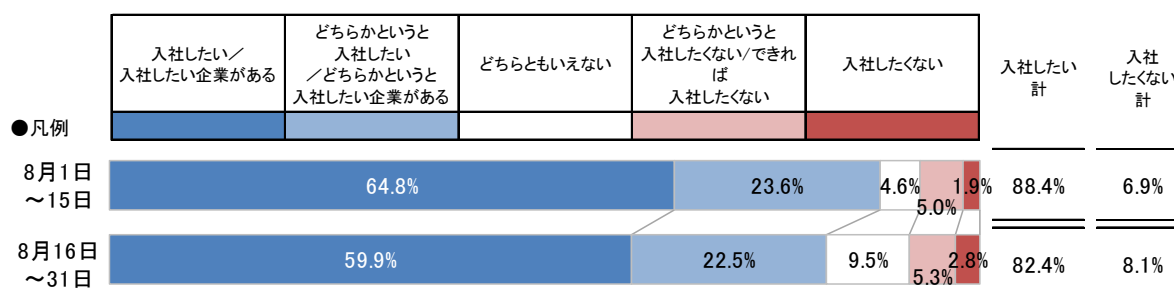
□内定取得先企業の業種



□内定取得先企業の従業員規模



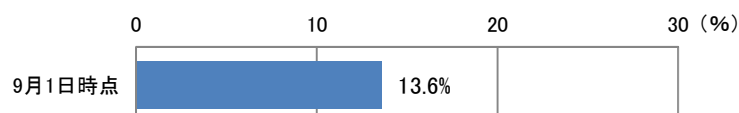
■ 8月1日～15日および8月16日～31日における内定取得先企業への入社意向
大学生_全体(就職志望者・内定取得者/単一回答)



8) 意思に反した就職活動終了の要求や、就職活動の妨げになる拘束について

- 9月1日時点での就職志望者に対して、「意思に反し、企業から就職活動の終了を求められた経験」の有無を聞いたところ、「ある」が13.6%であった。
- 意思に反し、企業から就職活動の終了を求められた経験が「ある」と答えた学生に対し、その内容を自由回答形式で聞いたところ、学生個人の感じ方により、さまざまな程度の回答が得られた。
- 9月1日時点での就職志望者に対して、「他企業への就職活動の制限となるような拘束を受けた経験」の有無を聞いたところ、「ある」が12.1%であった。
- 他企業への就職活動の制限となるような拘束を受けた経験が「ある」と答えた学生に対し、その内容を自由回答形式で聞いたところ、学生個人の感じ方により、さまざまな程度の回答が得られた。

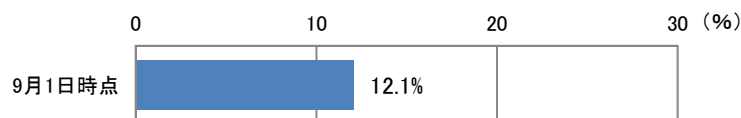
■意思に反し、企業から就職活動の終了を求められた経験 大学生__全体(就職志望者/単一回答)



【内容について】

- 他社の選考を辞退したら内定を出すとされた。
- 他の官庁を回らないことを条件に内々定を出す(国家公務員採用試験)。
- 内定には定員数があり、内々定承諾書を早く出さなければ内定の取り消しという事態もあり得るという話をされました。
- 内々定を受け取るのか、8月末までに連絡をお願いします、というもの。
- 就職活動を終了し、内定者の工場見学会に参加することが強制された。
- 他社の内々定と選考を辞退したら改めて連絡するよう促され、その後内々定を確定すると言われた。
- 内定承諾書後の辞退はできないと強く言われた。
- 内々定を条件に、他の企業から得ている内々定を辞退するように言われ、実際に辞退したかどうか後で確認の電話を入れると言われ渋々、他の企業の内々定を辞退しました。しかし、待てども待てども、辞退をしたかどうかの確認の電話が来ず、別に辞退することもなかったなど、後悔しました。
- 電話で内定の連絡がきた際に、他社さんの選考があると思うのですが、全て辞退していただきたいと思う、という事を伝えられた。
- 学校推薦状の提出を求められた。

■他企業への就職活動の制限となるような拘束を受けた経験 大学生__全体(就職志望者/単一回答)

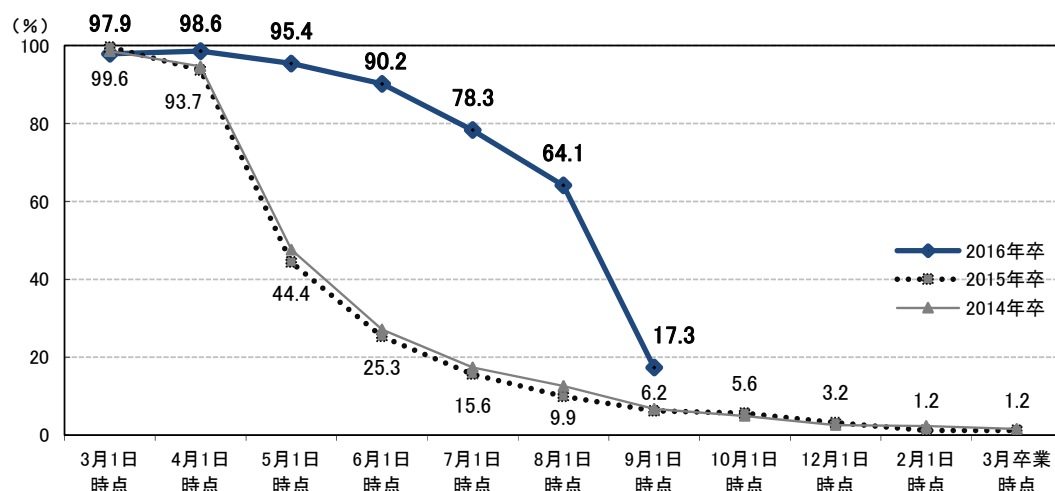


【内容について】

- 面接直後に食事会に連れていかれた(8月1日)。
- 内々定者懇親会と、内々定お祝い会が8月上旬と中旬にあった。
- 8月1日から3日まで工場見学会への参加を強制された。
- 7月中に内々定の通知をもらっていたが、8/1に最終面接という形の意味確認があった。その際、会社の研修センターに1泊2日で缶詰にされ、他社の選考を制限された。
- 一応参加自由だが、8月3日に長時間の懇親会が行われた。
- 8月1日に面接以外に内定者で遊ぶようなイベントが用意されていた。とはいえ、個別に相談すれば他社の選考に行けないこともなく、拘束力はさほど強くはなかった。
- 内々定者懇親会と銘打って、8/1に拘束されかけました。
- 8月1日に内定者懇親会があった。半日かかった。
- 8月1日に面接以外に内定者で遊ぶようなイベントが用意されていた。とはいえ、個別に相談すれば他社の選考に行けないこともなく、拘束力はさほど強くはなかった。
- さまざまな名目で呼び出されることが多い。
- 選考解禁の8月初旬に研修旅行があった。
- 他社の選考は全て辞退しますという紙に署名させられた。

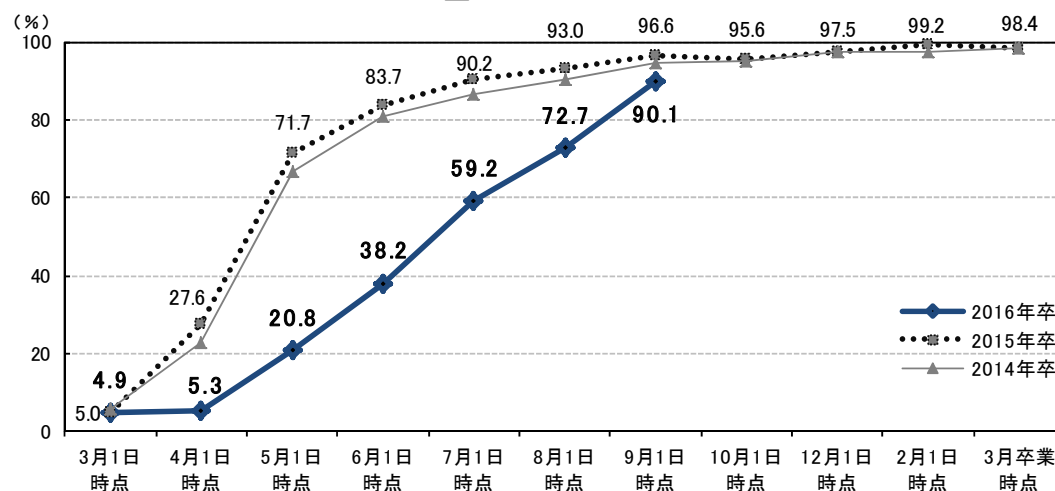
【参考データ】 大学院生の就職活動状況および内定状況のデータ

□就職志望者における就職活動実施率の推移 大学院生_全体(就職志望者/単一回答)



		3月1日 時点	4月1日 時点	5月1日 時点	6月1日 時点	7月1日 時点	8月1日 時点	9月1日 時点	10月1日 時点	12月1日 時点	2月1日 時点	3月卒業 時点
全体	2016年卒	97.9%	98.6%	95.4%	90.2%	78.3%	64.1%	17.3%				
	2015年卒	99.6%	93.7%	44.4%	25.3%	15.6%	9.9%	6.2%	5.6%	3.2%	1.2%	1.2%
	2014年卒	98.6%	94.7%	47.6%	27.1%	17.4%	12.6%	6.7%	4.9%	2.6%	2.3%	1.6%
	前回差		0.7	-3.2	-5.2	-11.9	-14.2	-46.8				
	前年同月差	-1.7	4.9	51.0	64.9	62.7	54.2	11.1				
理系	2016年卒	98.2%	98.8%	95.9%	90.1%	77.9%	63.6%	15.9%				
	2015年卒	99.7%	93.4%	43.4%	23.4%	14.0%	8.1%	5.5%	4.7%	2.8%	1.0%	1.0%
	2014年卒	98.8%	95.0%	46.6%	25.6%	15.7%	12.0%	6.4%	4.1%	2.3%	1.9%	1.1%
	前回差		0.6	-2.9	-5.8	-12.2	-14.3	-47.7				
	前年同月差	-1.5	5.4	52.5	66.7	63.9	55.5	10.4				

□就職志望者における就職内定率の推移 大学院生_全体(就職志望者/単一回答)



		3月1日 時点	4月1日 時点	5月1日 時点	6月1日 時点	7月1日 時点	8月1日 時点	9月1日 時点	10月1日 時点	12月1日 時点	2月1日 時点	3月卒業 時点
全体	2016年卒	4.9%	5.3%	20.8%	38.2%	59.2%	72.7%	90.1%				
	2015年卒	5.0%	27.6%	71.7%	83.7%	90.2%	93.0%	96.6%	95.6%	97.5%	99.2%	98.4%
	2014年卒	5.8%	22.7%	66.6%	80.8%	86.7%	90.4%	94.8%	95.0%	97.3%	97.7%	98.2%
	前回差		0.4	15.5	17.4	21.0	13.5	17.4				
	前年同月差	-0.1	-22.3	-50.9	-45.5	-31.0	-20.3	-6.5				
理系	2016年卒	5.0%	5.5%	21.2%	37.9%	59.3%	73.5%	90.6%				
	2015年卒	4.8%	28.0%	72.6%	84.8%	91.4%	94.2%	97.4%	96.3%	98.2%	99.2%	98.5%
	2014年卒	5.2%	23.1%	67.5%	82.3%	88.2%	91.0%	95.4%	95.5%	97.4%	97.8%	98.5%
	前回差		0.5	15.7	16.7	21.4	14.2	17.1				
	前年同月差	0.2	-22.5	-51.4	-46.9	-32.1	-20.7	-6.8				