

2019年1月29日
株式会社リクルートキャリア

2018年10－12月期 転職時の賃金変動状況

「前職と比べ賃金が1割以上増加した転職決定者数の割合」は29.8%
前年同期比0.5ポイント低下

株式会社リクルートキャリア（本社：東京都千代田区、代表取締役社長：小林大三）が提供する転職支援サービス『リクルートエージェント』における2018年10－12月期の「転職時の賃金変動状況」を報告します。「転職時の賃金変動状況」では、“転職決定者の賃金は転職前後でどのように変化しているのか”という点に着目し、「前職と比べ賃金が明確に（1割以上）増加した転職決定者数の割合」の経年変化を観察していきます。

【算出式】

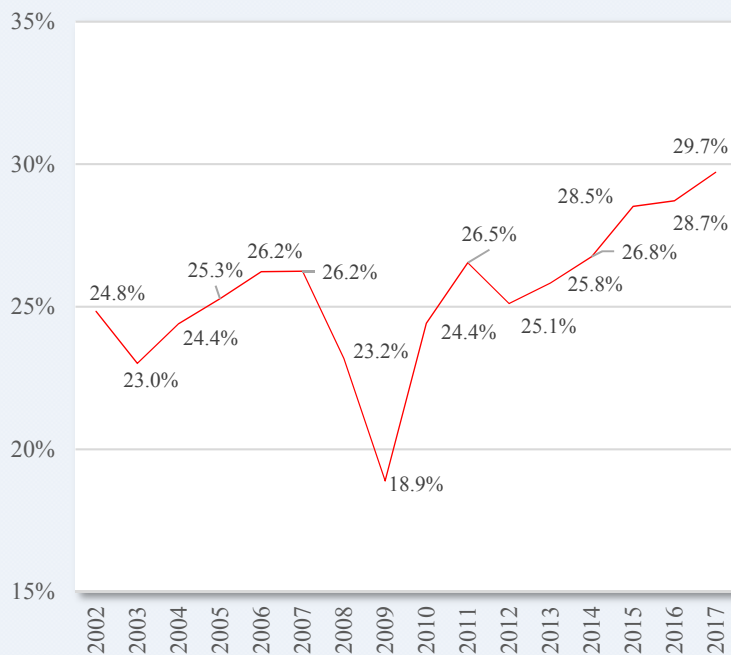
$$\frac{\text{「前職と比べ賃金が1割以上増加した転職決定者数」}}{\text{「転職決定者数合計」}} \times 100 \text{（単位：％）}$$

※ 前職（転職前）の賃金は時間外労働等の「変動する割増賃金」を含む一方、転職後の賃金にはそれらが含まれないため「前職と比べ賃金が1割以上増加した転職決定者の割合」は実態よりも低めの値となる傾向があります。

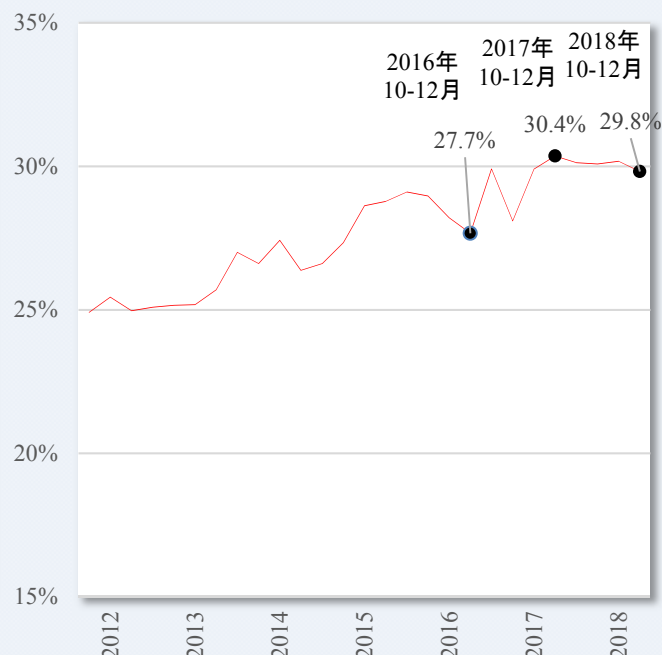
■ 全体

- 10－12月期の「前職と比べ賃金が1割以上増加した転職決定者の割合」は29.8%。
 - － 2013年度以降、上昇基調が続いていたが、2018年10－12月期は前年同期比0.5ポイント低下。

【年度推移】



【四半期推移】



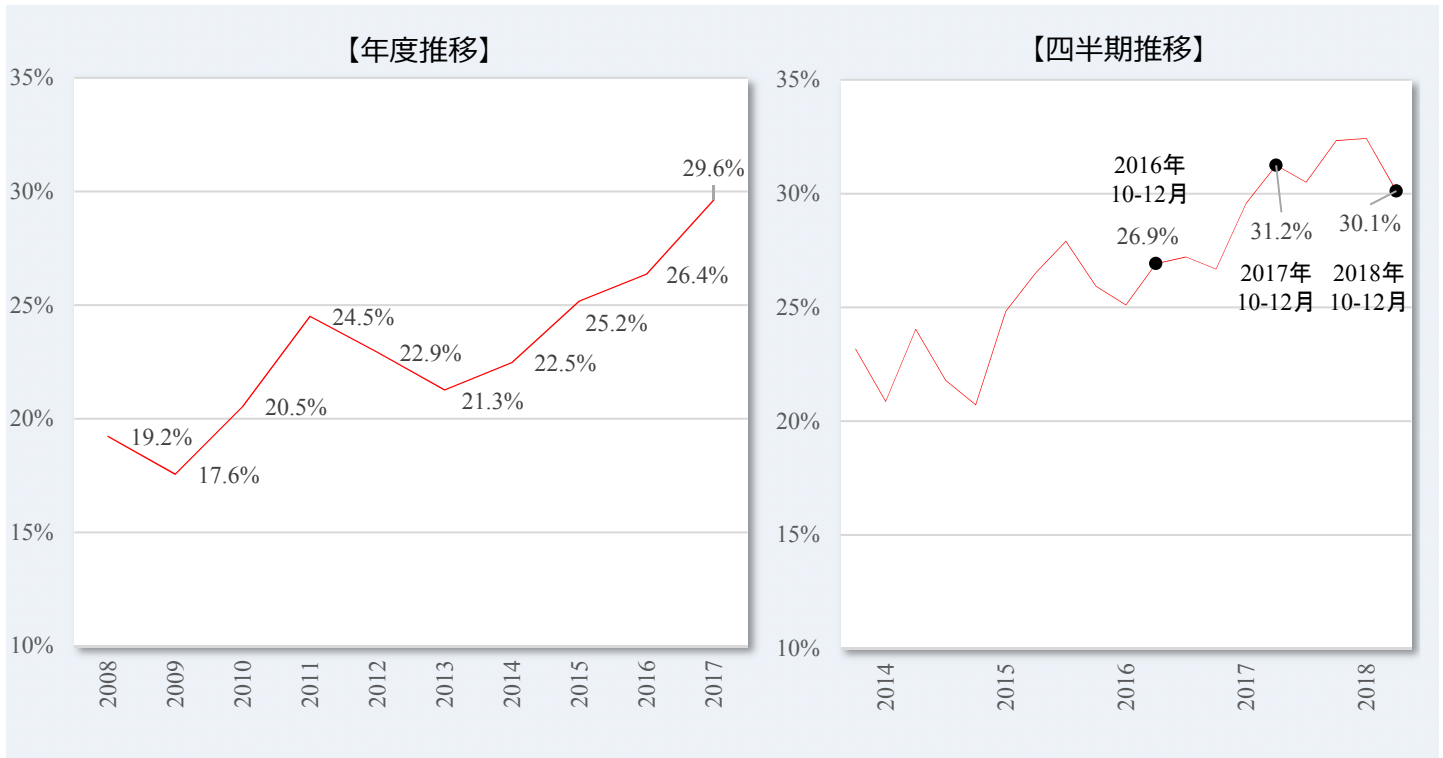
【本件に関するお問い合わせ先】
株式会社リクルートキャリア 広報部 社外広報グループ
TEL: 03-3211-7117 Mail: kouho@waku-2.com

リクルートキャリアではこれからもひとりひとりにあった「まだ、ここにはない、出会い。」を届けることを目指していきます。

■ 職種別

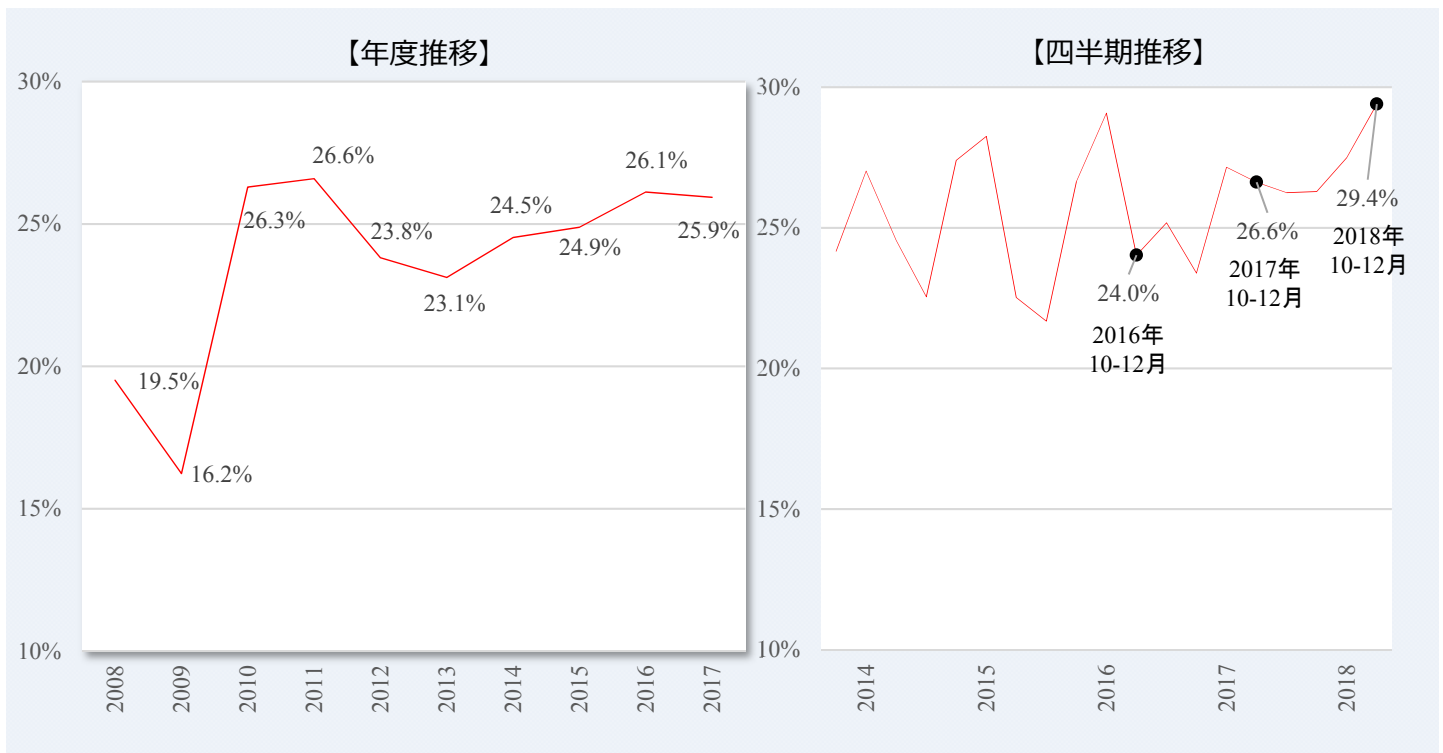
● IT系エンジニア：10-12月期の「前職と比べ賃金が1割以上増加した転職決定者の割合」は30.1%。

－ 2014年以降上昇基調が続いていたが、2018年10-12月期は前年同期比1.1ポイント低下。



● 機械・電気・化学エンジニア：10-12月期の「前職と比べ賃金が1割以上増加した転職決定者の割合」は29.4%。

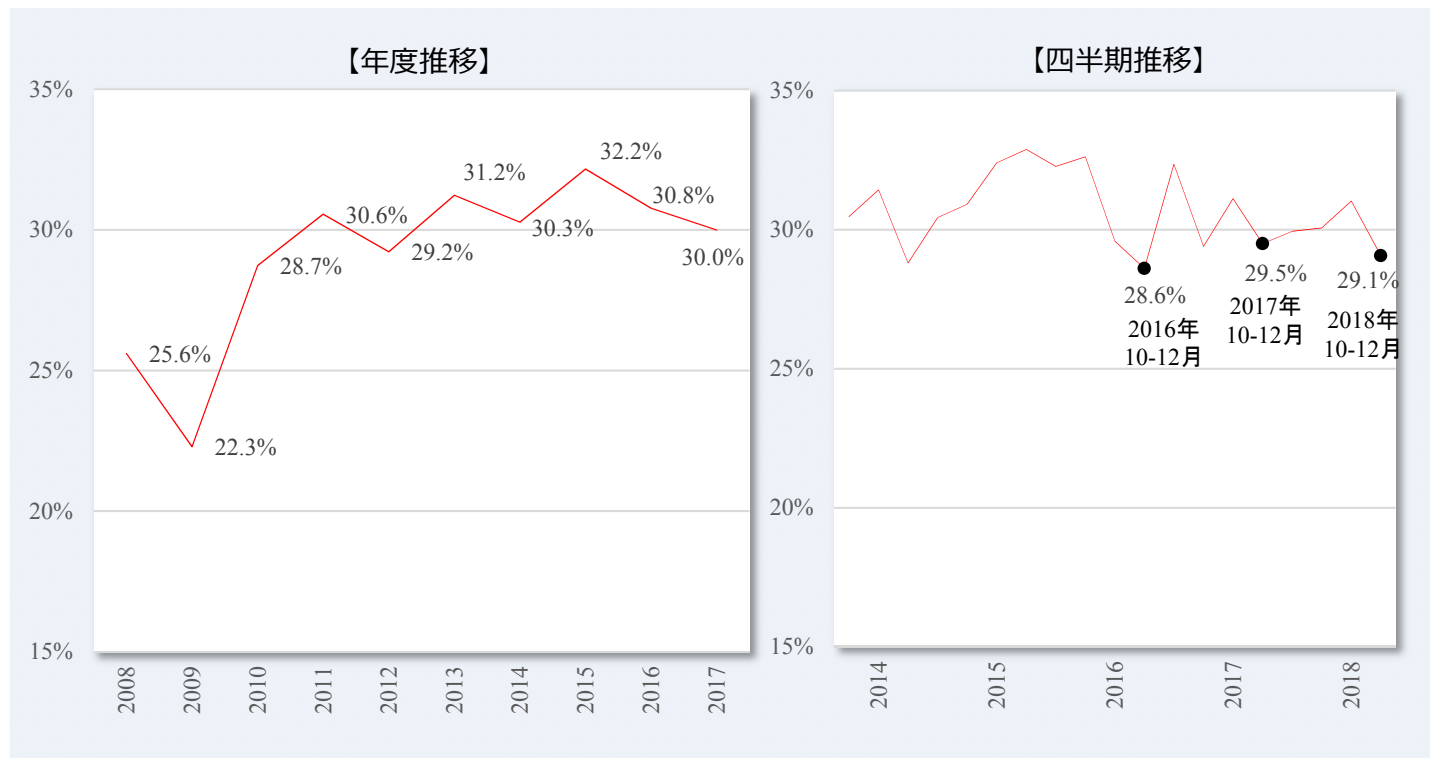
－ 2016年以降は、振れを伴いつつも、概ね横這い圏内の推移が続いていたが、2018年10-12月期は前年同期比2.8ポイント上昇。



■ 職種別

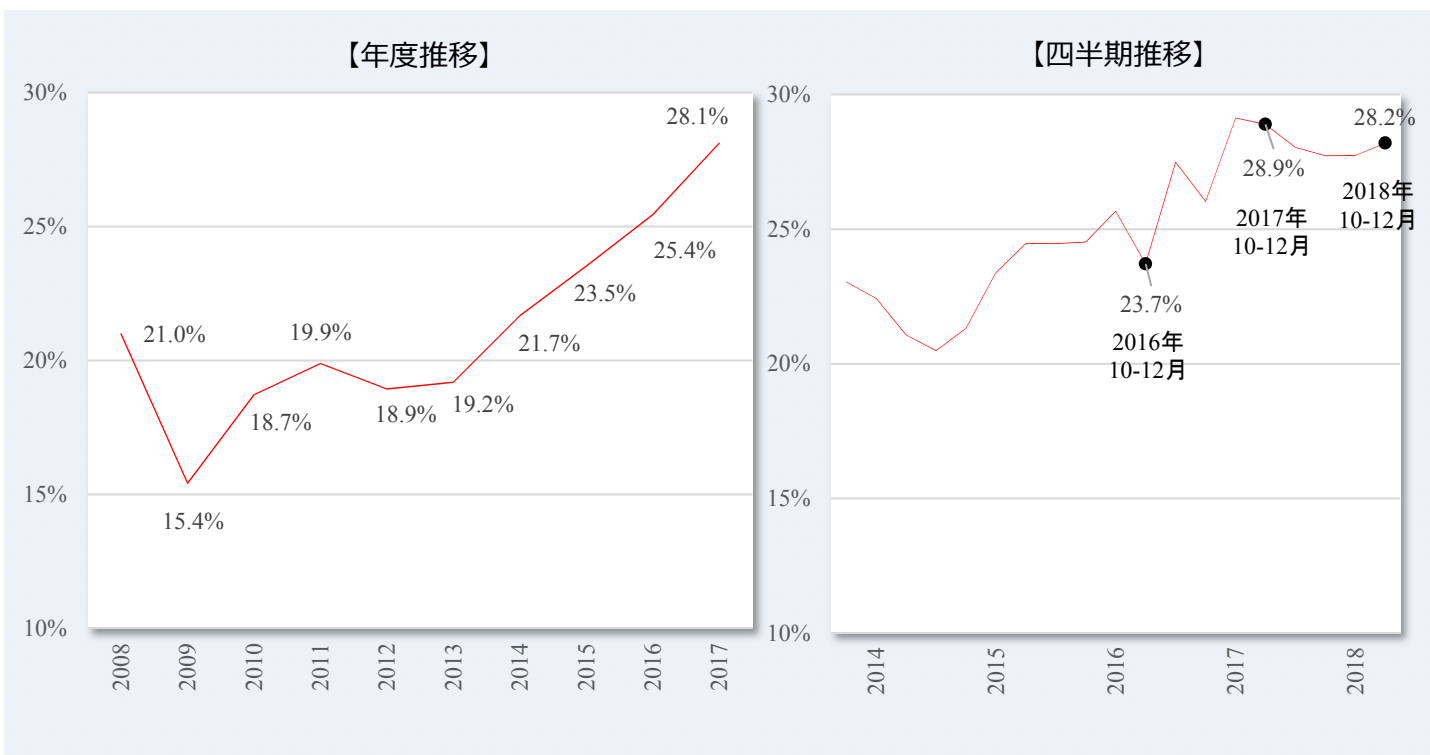
● 営業職：10－12月期の「前職と比べ賃金が1割以上増加した転職決定者の割合」は29.1%。

－ 2016年に幾分水準を下げた後は、振れを伴いつつも、概ね横這い圏内の動きが続いている。



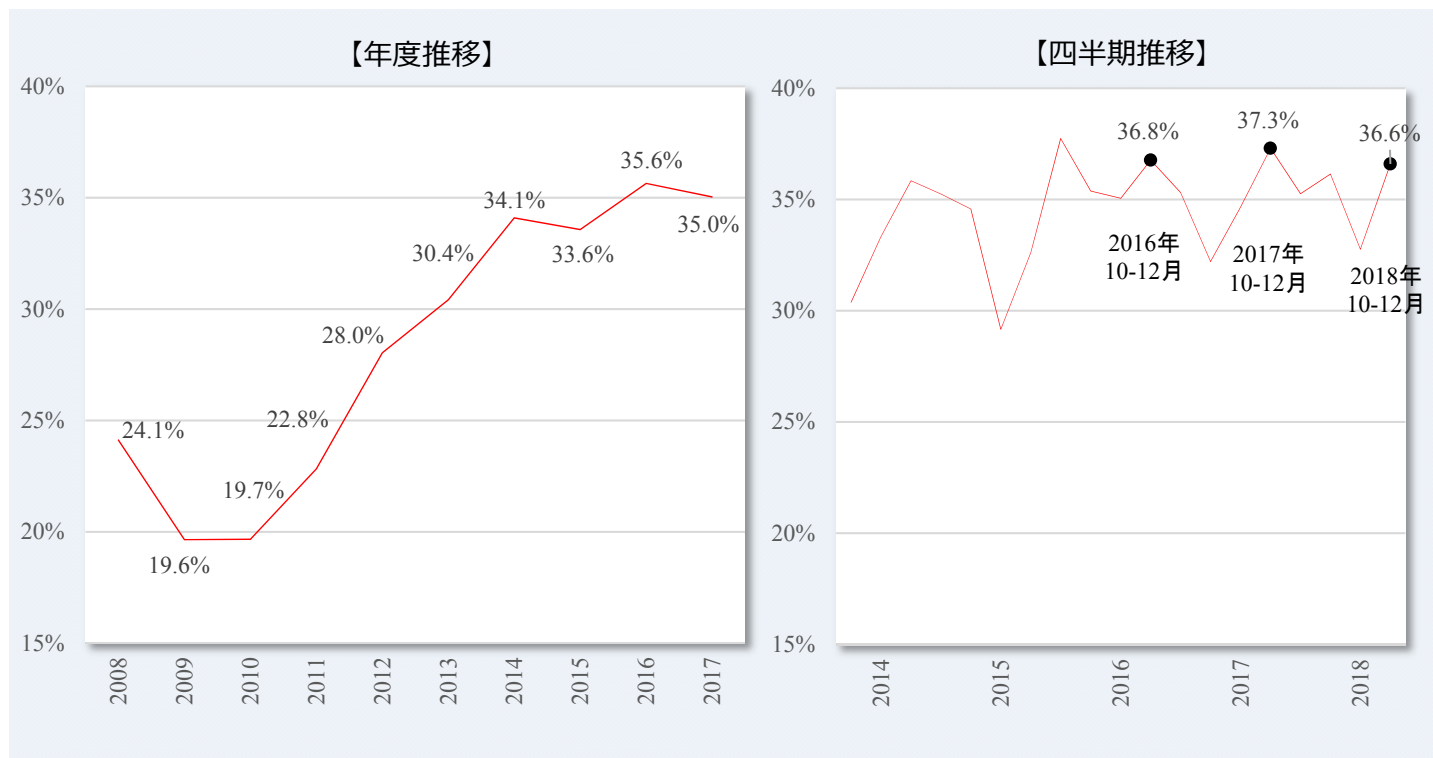
● 事務系専門職：10－12月期の「前職と比べ賃金が1割以上増加した転職決定者の割合」は28.2%。

－ 2013年以降上昇基調が続いていたが、2018年10－12月期は前年同期比0.7ポイント低下。僅かではあるものの、2四半期連続で前年を下回る結果となり、足許では横ばい圏内の動きに転じつつある。



■ 職種別

- **接客・販売・店長・コンサルタント：10-12月期の「前職と比べ賃金が1割以上増加した転職決定者の割合」は36.6%。**
 - 2015年度以降は概ね横這い圏内の動きとなっているものの、水準としては高いレベルを維持している。



免責事項：

掲載されている数値は、転職支援サービス「リクルートエージェント」のデータをもとに、リクルートキャリアが独自に算出したものです。情報の正確性については万全を期しておりますが、その時点での提供可能な情報であり、その正確性を保証いたしかねますこと、あらかじめご了承ください。またシステムにおける障害の発生、システムのメンテナンス等のため、情報提供を一時的に停止する場合があります。

□ 事務系専門職と女性活躍

下図は、人事、マーケティング、財務、経営企画、広報、法務といった事務系の専門職における当指標の推移である（P3下段に一致）。

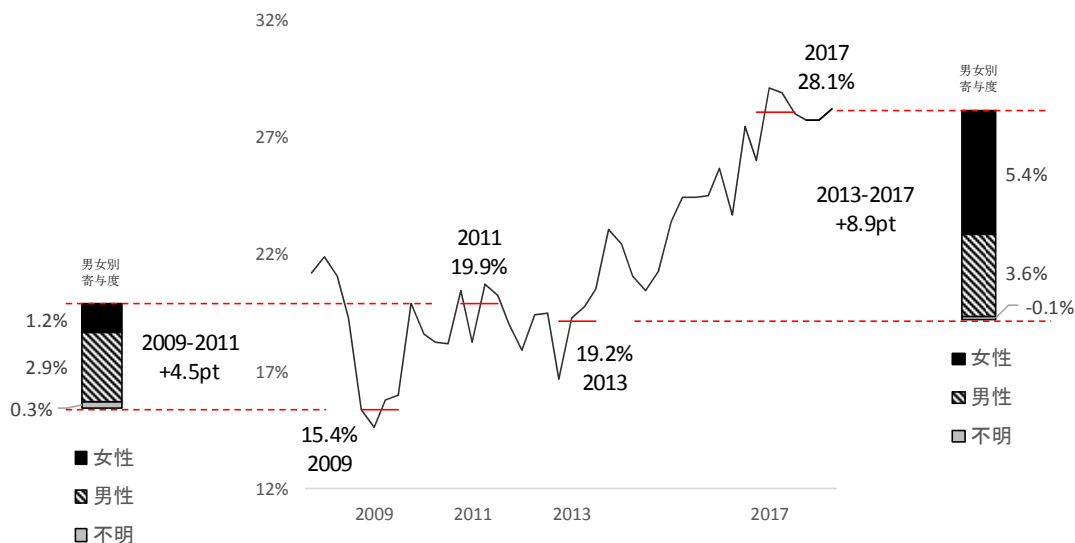
リーマン危機後の2009年度から2011年度にかけて、当指標は大きく改善した。その後、幾分下落基調に転じつつも、2013年頃より上昇基調に復し、以降は力強い上昇を続けてきた。足許では、2018年7～9月期・10～12月期ともに、僅かではあるが2四半期連続で前年を下回る結果となり、横ばい圏内の動きに転じつつある。

これまでの改善／上昇局面について、その背景を探るため、性別による寄与度を算出したところ、リーマン危機後の2009年度から2011年度にかけては、男性の寄与が大きい事がわかった。一方、第二次安倍内閣発足後、2013年度から2017年度にかけての上昇局面では（2009～2011年度局面と比較して）女性が逆転し、男性を上回る結果となった。

この間、2014年4月には経団連から「女性活躍アクション・プラン」が発表されたほか、2015年には「女性の職業生活における活躍の推進に関する法律」（女性活躍推進法）が可決・成立している。以降、「女性活躍に関する取り組みに力を入れている企業が年々増えている」との声や「転職を起点として、いわゆる一般職的なポジションから総合職的なポジションへ移る女性が増加している」との声も聞かれてきた。

足許では、こうした女性活躍に関する動きが当指標に与える影響が一巡してきた可能性がある。その場合、先行きは、概ね横ばい圏内の動きが続くと思われる。もっとも、直近2四半期の動きが一時的な“振れ”の可能性もあるため、今後はこの点について、より注意深く見ていきたい。

事務系専門職における「前職と比べ賃金が明確に(1割以上)増加した転職決定者の割合」 「性別」による寄与度分解



【寄与度分解の方法】

$$U_t - U_{t-1} = \left(\frac{S_t}{N_t} \times \frac{S_{u_t}}{S_t} - \frac{S_{t-1}}{N_{t-1}} \times \frac{S_{u_{t-1}}}{S_{t-1}} \right) + \left(\frac{O_t}{N_t} \times \frac{O_{u_t}}{O_t} - \frac{O_{t-1}}{N_{t-1}} \times \frac{O_{u_{t-1}}}{O_{t-1}} \right)$$

右辺第1項と第2項は、属性Sの寄与度、第3項と第4項は、属性S以外の寄与度。

$N_{t,t}$ 年度の転職決定者数、 $S_{t,t}$ 年度の転職決定者のうち、属性Sの人数、 $O_{t,t}$ 年度の転職決定者のうち、属性S以外の人数、

$N_{u_t,t}$ 年度の転職決定者のうち、転職前後で賃金が1割以上増加した人数、 $S_{u_t,t}$ 年度の転職決定者のうち、転職前後で賃金が1割以上増加した属性Sの人数

$O_{u_t,t}$ 年度の転職決定者のうち、転職前後で賃金が1割以上増加した属性S以外の人数、 $U_t = \frac{N_{u_t,t}}{N_t}$ 年度の賃金が1割以上増加した転職決定者の割合



経営統括室 高田悠矢

1985年生まれ。2010年 日本銀行入行。

景気動向や金融システムの分析業務に従事したほか、資金循環統計やGDP統計（内閣府出向時）の推計手法設計に携わる。

2015年 株式会社リクルートキャリア入社。

景気・労働市場動向の分析、中期計画策定等を担当。経営統括室における主務の傍ら「転職時の賃金変動状況」の企画立案や、人事課題に対する機会学習的ソリューションの検討等、内外両方の労働市場において、データ起点の新たな取組みに挑戦している。

■ 職種分類対応表

毎月公表している「転職求人倍率」における職種分類と「転職時の賃金変動状況（当資料）」における職種分類は以下の通り対応しています。

| 転職求人倍率 | | 転職時の賃金変動状況 | |
|------------------------|--|------------------|--|
| 職種 | | 職種 | |
| S E | | IT系エンジニア | |
| インターネット専門職（Webエンジニア含む） | | | |
| 組込・制御ソフトウェア開発エンジニア | | | |
| 電気エンジニア | | 機械・電気・化学エンジニア | |
| 機械エンジニア | | | |
| 化学エンジニア | | | |
| メディカルエンジニア | | | |
| 医療技術者 | | | |
| 食品エンジニア | | | |
| 建設エンジニア | | | |
| 品質管理・品質保証／認証・品質分析 | | | |
| 生産管理・生産管理コンサルタント | | | |
| 法務・知財 | | 事務系専門職 | |
| 内部監査・内部統制 | | | |
| 総務・広報 | | | |
| 人事 | | | |
| 経理・財務 | | | |
| マーケティング | | | |
| 経営企画・事業企画・業務企画 | | | |
| 資材購買・物流・貿易 | | 営業職 | |
| 営業 | | 接客・販売・店長・コールセンター | |
| 接客・販売・店長・コールセンター | | | |
| 流通専門職 | | | |
| 不動産専門職 | | | |
| 金融専門職 | | | |
| オフィスワーク事務職 | | | |
| デザイナー | | | |
| 制作・編集・ライター | | | |